

GUERVILLE. Un chantier XXL sur le viaduc de l'A 13

Les grands manœuvres ont commencé sur le viaduc de l'A13 à la hauteur de Guerville où la Sapn va réaliser un troisième tablier qui recevra le sens de circulation province-Paris. Sa mise en service est prévue à l'horizon 2019-2020.

Une des caractéristiques des grands travaux, c'est d'accumuler du retard. Le décalage entre la date de livraison annoncée et la réalisation se compte souvent en semestre ou en années, voire en décennies. Ce n'est pas le cas pour le viaduc de l'A 13 à Guerville. Présentée officiellement en février 2015, l'opération de rénovation et de restructuration de l'ouvrage qui passe au-dessus de la départementale 113 et des voies de chemin de fer est parfaitement dans les clous.

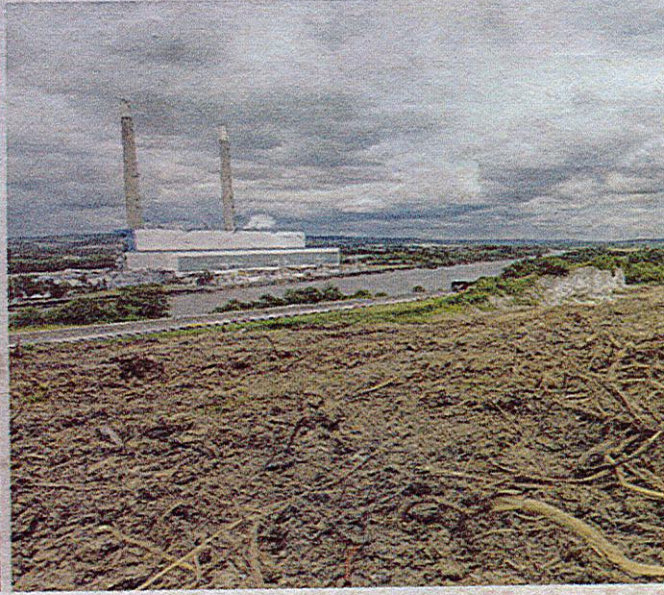
La phase de déboisement a été menée cet hiver, en dehors de la période de nidification des oiseaux, comme l'exige la loi. Objectif : libérer les emprises au sol pour aménager des pistes d'accès aux engins de chantier. Depuis le début du mois de juillet, les grandes manœuvres ont commencé. Des travaux de terrassement gigantesque ont été engagés.

Un gros Lego

Une vingtaine d'ouvriers de la société Bouygues Travaux publics s'activent sur le terrain entre le coteau la voie ferrée et l'autoroute. Jusqu'à la fin du mois de septembre, ils aménagent la première piste au chantier. Ensuite, ils construiront la plate-forme d'assemblage du troisième tablier du viaduc qui viendra compléter les deux tabliers existants « Un gros Lego de poutres métalliques qui sera expédié par convois exceptionnels », souligne Benoît Texier, l'un des ingénieurs responsables des opérations à la Sapn. En effet, la structure qui formera le squelette du troisième tablier du viaduc sera faite de 3 000 tonnes d'acier.

Le chantier titanesque de terrassement se prolongera pendant toute l'année 2017 pour réaliser le mur de soutènement.

Des opérations spectaculaires auront lieu en 2017, comme le franchissement de la départementale 113 par la charpente métallique. Le premier lancement de l'ouvrage, opération qui consiste à faire glisser horizon-



Pour rénover les deux tabliers du viaduc de l'A 13 en toute sécurité, la Sapn a choisi d'en réaliser une troisième. Il sera mis en service en 2019 et sera entièrement dédié au sens province-Paris, comme le montre l'image de synthèse à bas à gauche.

talement un élément de pont en construction sur ses futures piles, afin de le mettre dans sa position finale, est prévu en novembre 2017. On sait déjà que durant le week-end de Pâques 2018, toute circulation sera interrompue sur la ligne Paris-Rouen pour permettre le franchissement de la voie ferrée.

Cure de lifting à 60 ans

Pourquoi la Sapn se lance-t-elle dans de tels travaux ?

Construit au début des années soixante, le viaduc a besoin d'être entièrement rénové. Il s'agit de refaire entièrement la chaussée, de reprendre l'assainissement des eaux de ruissellement et de renforcer les piliers. Mais comment intervenir dans des conditions de sécurité maximum sur un ouvrage où passent 120 000 véhicules en moyenne par jour ? Les ingénieurs ont pris le problème par tous les bouts et ils ont conclu que seule la construction d'un troisième

tablier sur le viaduc permettrait d'intervenir en gênant le moins possible les usagers et en garantissant au maximum la sécurité des ouvriers qui travailleront sur le chantier. Les grosses interventions sur les deux tabliers existants interviendront seulement lorsque le troisième tablier sera mis en service et offrira la possibilité de délester une partie du trafic.

« Il y aura peu de neutralisation des voies existantes. Les travaux s'effectueront de

nuit », précise Benoît Texier.

Le viaduc élargi et sécurisé

La création du troisième tablier permettra également d'améliorer la sécurité des automobilistes sur cette portion de l'A13 qui reste accidentogène malgré la mise en place d'une limitation de vitesse à 110 km/h. En effet, le tracé sera adouci dans le sens province-Paris et ne donnera plus cette impression de plongée avec un grand virage.

Une véritable voie d'urgence sera créée à la place de la petite bande d'urgence actuellement neutralisée le temps du chantier.

Concrètement, les deux tabliers existants seront consacrés aux voies montantes dans le sens Paris-province avec deux voies à droite dédiées aux poids lourds et deux voies à gauche exclusivement réservées aux véhicules légers. Le nouveau tablier comptera trois voies descendantes dans le sens province-Paris.

Francine Carrière

LE RAPPEL EN CHIFFRES

- Coût global des travaux : 47 millions d'euros.
- Longueur de l'ouvrage : 360 mètres.
- Poids de la structure métallique qui soutiendra l'ouvrage : 3 000 tonnes d'acier.
- Terrassement : 180 000 m³ de terre déplacée.
- Mur de soutènement : 370 m de long et 10 m de haut.
- Circulation sur l'ouvrage : 120 000 véhicules jour avec des pointes à 6 000 véhicules par heure.

Le calendrier

Juillet 2016 : lancement des travaux de terrassement pour la réalisation de la première piste d'accès.

Octobre 2016 à fin 2017 : construction de l'ouvrage, assemblage de la structure métallique.

Week-end de Pâques 2018 : franchissement de l'ou-

vrage au-dessus des voies ferrées. La circulation de tous les trains sera interrompue entre Épône et Mantes-la-Jolie, un service de substitution de bus sera mis en place.

2019-2020 : mise en service du troisième tablier et travaux de rénovation sur les voies déjà existantes.

MEUBLES PAZERY
Ouvert tout l'été
47, rue Porte-aux-Saints
MANTES-LA-JOLIE